

Programma conferenza

- Il virus del morbillo e la malattia
- La vaccinazione contro il morbillo tra incertezze e controversie
- Eliminazione del morbillo, misure di salute pubblica e ruolo dei medici di famiglia
- Campagna contro il morbillo nelle farmacie del Cantone Ticino



Ufficio del medico cantonale

IL MORBILLO

Dott.ssa Simona Casati
Biologa, collaboratrice scientifica UMC



Ufficio del medico cantonale



Il morbillo



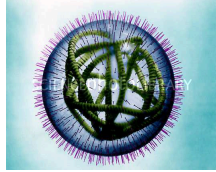
- Malattia virale altamente contagiosa
- Trasmissione via aerosol di goccioline infette
- Il 98% delle persone non immuni che entra in contatto con un malato si ammala



Ufficio del medico cantonale

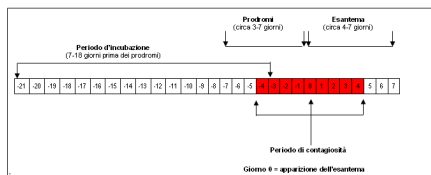
Il virus morbillo

- virus della famiglia dei Paramyxovirus, genere Morbillivirus
- genoma composto da un singolo filamento di RNA
- serbatoio = uomo



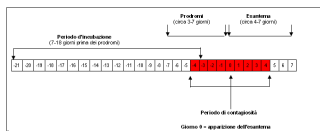
Ufficio del medico cantonale

Le manifestazioni cliniche



Ufficio del medico cantonale

Prima fase: prodromi



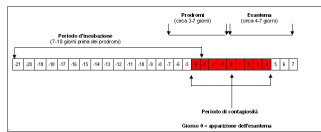
Sintomi non specifici

- febbre variabile
- spossatezza
- dolori addominali
- eccessiva sensibilità alla luce
- infiammazione delle mucose orali
- tosse, raffreddore e mal di gola



Ufficio del medico cantonale

Prima fase: prodromi



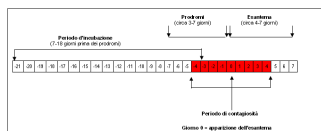
Macchie di Koplik

- non sempre presenti, ma patognomoniche
- lesioni della mucosa
- grani di sale su sfondo rosso di circa 1-2 millimetri di diametro circondati da un alone rosso
- comparsa 48 ore prima dell'esantema



Ufficio del medico cantonale

Seconda fase: esantema



- Compare qualche giorno dopo l'inizio dei prodromi
- Dura circa 4-7 giorni
- Marcata eruzione cutanea = esantema maculo-papulare a debutto al viso con diffusione craniocaudale e centrifuga, raramente petecchiale
- Sintomi presenti si aggravano



Ufficio del medico cantonale

Esantema



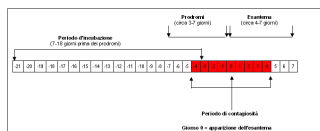
Ufficio del medico cantonale

Esantema



Ufficio del medico cantonale

Fase di persistenza dei sintomi



- Tosse per 1 o 2 settimane
- Immunodepressione e mancanza di forza può durare settimane
- Febbre oltre 3-4 giorni indica possibili infezioni secondarie come otite, polmonite



Ufficio del medico cantonale

Conseguenze

Complicazioni

1:20	Polmonite
1:20	Otite
1:200	Convulsioni febbrili
1:1'000	Encefalite
1:100'000	Panencefalite sclerosante subacuta

Mortalità

Paesi industrializzati	2-3 decessi/10'000 casi
Paesi in via di sviluppo	300-500 decessi/10'000 casi



Ufficio del medico cantonale

Il morbillo

- Non è una malattia banale e può avere conseguenze gravi
 - sul singolo (complicazioni)
 - sulla comunità (epidemia)
- Non esiste alcuna terapia specifica
- Esiste un mezzo di prevenzione semplice ed efficace
 - = vaccinazione



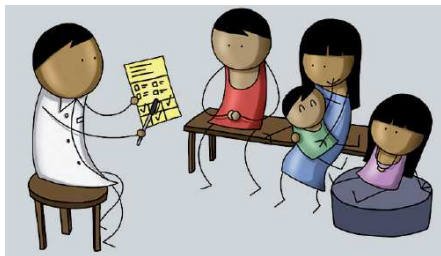
Ufficio del medico cantonale

Il morbillo

- Persone **suscettibili** di ammalarsi
 - mai fatta la vaccinazione
 - mai fatta la malattia precedentemente
- Persone **immuni**
 - nate prima del 1964 (probabile malattia nell'infanzia)
 - che possono provare di aver ricevuto 2 dosi di vaccino contro il morbillo, somministrati almeno ad un mese di intervallo



Ufficio del medico cantonale



UN TICINO SENZA MORBILLO È POSSIBILE!



Ufficio del medico cantonale
